

PUNTOS DE INTERÉS ESPECIAL:

- Las Instituciones apoyan OPEGU
- Comparación de Población Áreas Urbana - Rural.
- La inmigración contribuye de forma clave al rejuvenecimiento del área rural de Guadalajara.
- 25 de Marzo, se presentó el Estudio de Diagnóstico de la Población Inmigrante en el año 2009 en la provincia de Guadalajara.

Presentación	2
Datos OPEGU-OPASI.	
Nacionalidades del Corredor	3
Datos según Zonas de Servicios Sociales	4
Datos de Empleo por Oficinas de Sepecam.	5
Guada-Acoge	6
FEPAMUC	7
Las Atenciones de las Entidades OPEGU y OPASI en números.	8
Cursos de Formación.	10
Talleres de Cultura marroquí.	11
Localización Entidades OPE-	12



Araceli Muñoz de Pedro.
Subdelegada del Gobierno de España.
Guadalajara.

Desde la Subdelegación del Gobierno de España, hablar de inmigración es hablar de uno de nuestros campos de trabajo prioritario. Decenas de expedientes se cursan diariamente a través de la Oficina de Extranjería, cuyos funcionarios tratan de imprimir no sólo rapidez, sino también, algo que es fundamental en su trabajo, corazón. Nosotros concebimos la concesión de permisos, renovaciones, reagrupaciones familiares, etcétera, no como expedientes numéricos a los que hay que dar fríamente un curso legal, sino como trámites tras los cuales hay personas, seres humanos cuyas vidas podrían quedar truncadas por un error o una errónea interpretación de la Ley.

Ese concepto impregna la actividad diaria de cada uno de los componentes de la Oficina y, naturalmente, la mía misma, como responsable última que soy de cada expedien-

te. Hace unos meses, en una reunión que sosteníamos con los principales colectivos relacionados con la inmigración con sede en la provincia, pude comprobar que en Guadalajara existe un gran respeto por la labor de la Oficina de Extranjería que dirige Manuel Cobo, que atesora un prestigio importante derivado de su sensibilidad hacia el trabajo de esas organizaciones que más palpan la realidad de los inmigrantes. Creo que también es perceptible la reciprocidad de esa impresión, el hecho de que las Organizaciones No Gubernamentales atienden a su colectivo de referencia con una cierta tranquilidad en que la administración pública estatal entiende su realidad y es permeable a sus problemas y a una casuística tan variada que en ocasiones es difícil desarrollarla legalmente en toda su magnitud.

En mi opinión, los poderes públicos deberíamos reflexionar profundamente sobre la manera en que puede estar evolucionando el concepto imperante en relación con la población inmigrante porque el ciclo económico no ayuda actualmente a naturalizar la presencia del ciudadano extranjero. Cuando hablamos de un 15 % de la población proveniente de decenas de culturas distintas podemos afirmar con rotundidad que no estamos ante un fenómeno accidental o excéntrico. Estamos ante una tendencia que ha marcado el devenir de la sociedad occidental en los últimos años, lo que nos obliga

a realizar un ejercicio de defensa de su valor y también de sus derechos.

Resultaría egoísta hacer una lectura de la inmigración cuantificando únicamente su aporte económico porque el ciudadano inmigrante no es un número o una fracción del PIB que se deba acomodar a las necesidades de nuestro mercado laboral. Ante todo es una persona y, como tal, sujeto de la misma cobertura sanitaria, social, educativa, formativa... que nosotros. Es más, no creo que exista un "nosotros" y un "ellos", más allá de una regulación legal que debe propiciar una estancia digna y viable en España, sin falsas expectativas, sin becerros de oro. Tenemos que seguir avanzando hacia un modelo de sociedad plural en lo lingüístico, cultural, religioso o ideológico que se guíe por el sentido común y por el respeto, por la igualdad de oportunidades y por un concepto de ciudadanía fuerte y no por clichés o tópicos que no conducen a nada bueno.

Desde la política debemos hacer ese esfuerzo pedagógico, combatir ese maniqueísmo que ya ha calado electoralmente en algunos países europeos instaurando la preocupación en quienes creemos que el civismo, la equidad o la solidaridad son valores que no deben fluctuar en función de la riqueza.

Araceli Muñoz de Pedro
Subdelegada del Gobierno de España
Guadalajara

OPEGU Y OPASI presentan el diagnóstico de la población inmigrante de Guadalajara en el año 2009.



↑ Juan Pablo Martínez Delegado de Salud y BB. SS, Braulio Carlés Resp. Accem CLM, Carmen Heredia, Concej. Serv. Sociales de Guadalajara y Ana I. Fabián, Dip. Serv. Sociales.

David Pinillos, Secret. Gral. de UGT en Guadalajara y



Técnicos/as de las entidades que forman los Observatorios OPEGU y OPASI.

OPEGU y OPASI son dos Observatorios que nacieron con el objetivo de crear grupos de partenariado activo que reúnan a organismos, tanto públicos como privados, que trabajen por la integración de la población inmigrante en el Medio Urbano y en el Medio Rural de la Provincia de Guadalajara.

Ambos observatorios persiguen los siguientes objetivos:

- Promover la integración de la población Inmigrante en la sociedad, así como, atender a personas y colectivos en riesgo de exclusión social.
- Fomentar la coordinación entre las distintas entidades e instituciones que están presentes en el territorio.
- Realizar diagnósticos de necesidades de los diferentes colectivos.

- Participar en el desarrollo social y económico del territorio.

El pasado día 25 de marzo, ambos observatorios hicieron público el Estudio de Diagnóstico de la Población Inmigrante en la provincia de Guadalajara en el año 2009. Dicho estudio se presentó en el Conservatorio Provincial de Música de la Diputación de Guadalajara y contó con la presencia de representantes públicos de diferentes instituciones provinciales y técnicos de las entidades socias de OPEGU y OPASI.

Esta labor de investigación y de trabajo en equipo, es posible gracias a la financiación del Ministerio de Trabajo e Inmigración y a la Consejería de Salud y Bienestar Social.





"Principales nacionalidades de las personas residentes en la Provincia y el Corredor del Henares."

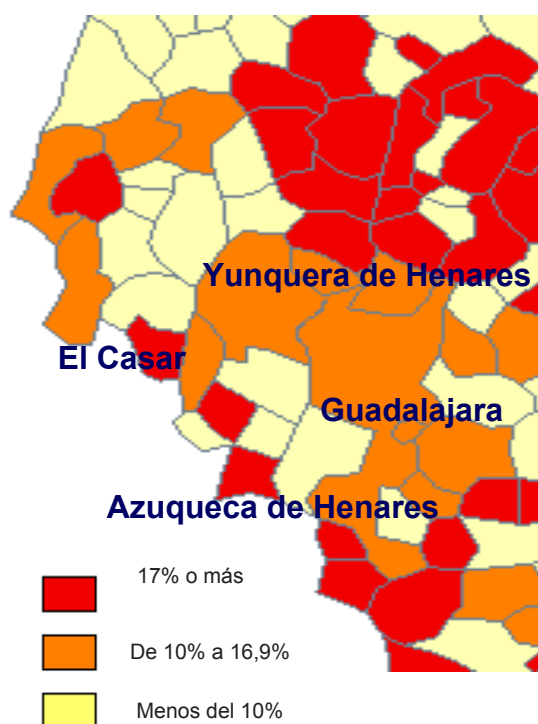


Población Total en España	Población Extranjera en España	% Pob. Extranjera
46.745.807	5.648.671	12%
	% Pobl. Ext. Masculina	53 %
	% Pobl. Ext. Femenina	47 %

Población Total en Castilla La Mancha	Población Extranjera en Castilla La Mancha	% Pob. Extranjera
2.081.313	225.888	10,8%
	% Pobl. Ext. Masculina	55,9%
	% Pobl. Ext. Femenina	44,1%

Población Total en Guadalajara	Población Extranjera en Guadalajara	% Pob. Extranjera
284.003	37.852	15,3%
	% Pobl. Ext. Masculina	55%
	% Pobl. Ext. Femenina	45%

Fuente: INE 2009. Elaborado: Opegu y Opasi 2010



Fuente: INE 2009. Elaborado: Opegu y Opasi 2010
 Mapa elaborado con Philcarto. <http://philgeo.club.fr>

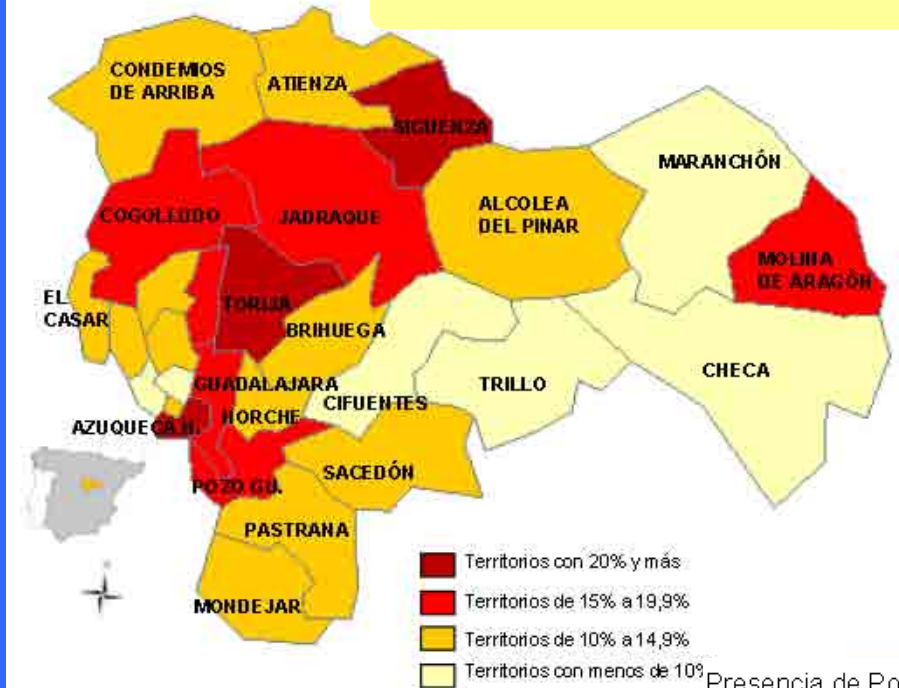
Municipio	Pob. Total	Pob. Extr	% Extr
Alovera	10734	1083	10,1%
Azuqueca de Henares	32744	8211	25,1%
Cabanillas del Campo	9131	731	8,0%
Casar (El)	10031	1275	12,7%
Chiloeches	2772	186	6,7%
Fontanar	2012	252	12,5%
Galápagos	2037	214	10,5%
Guadalajara	83039	12731	15,3%
Marchamalo	5252	746	15,3%
Pozo de Guadalajara	1314	239	18,2%
Quer	638	96	15,0%
Torrejón del Rey	4826	732	15,2%
Tórtola de Henares	801	120	15,0%
Villanueva de la Torre	6050	410	6,8%
Yebes	859	136	15,8%
Yunquera de Henares	3460	531	15,3%
TOTAL OPEGU	175700	27593	15,7%
TOTAL PROV. GU	246.151	37.852	15,3%



“La Población Inmigrante de Guadalajara: Datos provinciales.”



Presencia de Población Extranjera en las Zonas Prás y Planes Concertados de Servicios Sociales. Año 2009.



La provincia de Guadalajara tiene una tasa de población extranjera por encima de la media nacional y autonómica; 22 Municipios de la provincia entre los que se encuentran Azuqueca de Henares, Jadraque, Sigüenza, Alcolea del Pinar, Molina de Aragón, Mondéjar, Trijueque, Torija, superan el 20%. Las nacionalidades más presentes son la Rumana, Marroquí, Ecuatoriana y Colombiana.

Presencia de Población Extranjera en el Medio Rural

Mapa elaborado con Philcarto. <http://philgeo.club.fr>

Cabe destacar en la zona del corredor del Henares los municipios de Azuqueca de Henares y Guadalajara en los que residen el 55% de los extranjeros de la provincia de Guadalajara y el 80% en la zona del corredor del Henares.

Si se realiza un análisis por zonas de servicios sociales, se observa que en las zonas rurales, sobre todo en aquellas próximas a la Sierra Norte y al Señorío de Molina, la presencia de población extranjera es muy importante.

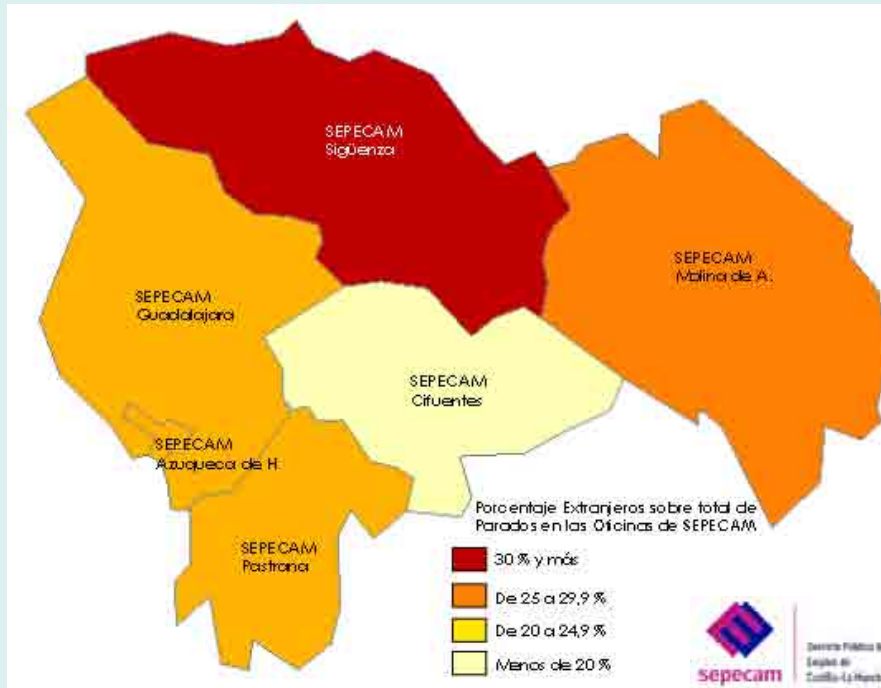
La presencia de población extranjera menor de 16 años en la mayoría de las zonas de servicios sociales en el medio rural se muestra clave para el mantenimiento de la población. La presencia de población extranjera en edad laboral ha supuesto en zonas tan importantes como Jadraque, Molina de Aragón Azuqueca de Henares un aporte fundamental de trabajadores.

Municipio	Pob. Total	Pob. Extr	% Pob Ext
Resto Prov. Guadalajara	70451	10259	14,6%
Alcolea del Pinar	401	105	26,2%
Atienza	466	117	25,1%
Albalate de Zorita	1087	143	13,2%
Brihuega	2873	385	13,4%
Cifuentes	2075	180	8,6%
Cogolludo	701	201	28,7%
Horche	2351	386	16,4%
Jadraque	1580	395	25,0%
Molina de Aragón	3671	719	19,6%
Mondéjar	2665	495	18,6%
Pastrana	1157	230	19,9%
Sacedón	1856	365	19,7%
Sigüenza	5044	1027	20,4%
Torija	1283	402	31,3%
Trijueque	1529	374	24,5%
Valdeavuelo	1014	143	14,1%

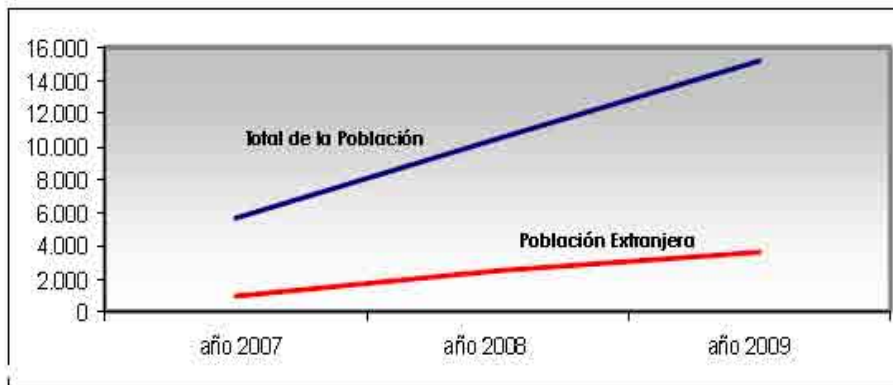


Proporción de trabajadores extranjeros en desempleo sobre el total de Desempleados. Distribución por oficinas de empleo de Sepecam.

El peso que representa la población extranjera en altas de seguridad social ha caído tres puntos desde el 2007 al 2009. El principal descenso ha sido en la población masculina, en el régimen general, concretamente en los sectores de la construcción y logística. Los extranjeros, con los jóvenes, han sido, en porcentaje, los dos colectivos en los que más ha crecido la tasa de paro. El crecimiento entre el 2007 y el 2009 ha sido del 72% y el 75% respectivamente.



Evolución de los beneficiarios de prestaciones en la provincia de Guadalajara. Año 2007, 2008 y 2009.



	Total Ben. Prestaciones Gu.	Extr. Beneficiarios	% Ext. Benef.
Año 2007	5.613	904	16%
Año 2008	10459	2437	23,3 %
Año 2009	15207	3626	23,8 %

Fuente: Observ. Ocupacional del INEM.
 Elaborado: Opegu y Opasi 2010

Si se nos fijamos en los datos presentados por oficinas de empleo en la provincia de Guadalajara; en las zonas rurales los porcentajes de población extranjera en paro han crecido muy significativamente. En la oficina de Sigüenza, es reseñable el porcentaje de población extranjera respecto al total, situándose en casi un 40%. La población extranjera beneficiaria de prestaciones ha crecido en ocho puntos porcentuales, del 16% en el 2007 al 24% en el 2009. El porcentaje de crecimiento desde el 2007 al 2009 ha sido de un 75%.

Guada-Acoge

La Asociación **Guada Acoge**, es una entidad no lucrativa, que surge en Guadalajara en el año 1.993, con el objetivo de integrar a la población inmigrante y garantizar el ejercicio de los derechos de ciudadanía inherentes a cualquier persona que vive en el territorio español.

Un objetivo prioritario de nuestra entidad es, estar a la vanguardia de las necesidades y cambios típicos del proceso migratorio, así como promover una convivencia adecuada entre la población inmigrante y la autóctona.

Desde Guada Acoge, se ofrece una atención en toda la provincia, con sedes ubicadas en Guadalajara capital, Azuqueca de Henares, Cabanillas del Campo, Marchamalo, Fontanar, Yunquera de Henares y Molina de Aragón.

Los proyectos llevados a cabo por Guada Acoge, son:

Atención social, donde se da respuesta a las diversas necesidades planteadas, informando sobre trámites y derivando a otros recursos.

Sensibilización comunitaria, promoviendo la participación social en actividades de carácter intercultural.

Casa de Acogida Temporal a Inmigrantes CATI, contamos con dos pisos uno para mujeres con o sin hijos y otro para hombres con o sin hijos y familias, donde se da una cobertura de necesidades básicas y se acompaña su integración social y laboral.

Proyecto para mujeres víctimas de trata y explotación sexual, donde se

interviene a través de una casa de acogida para reinsertar a estas personas además de realizar actividades de prevención y tratamiento ambulatorio.

Asesoramiento jurídico, para informar y asesorar en materia de extranjería para conseguir la regularización de las personas inmigrantes.

Servicio de atención y mediación Intercultural SAMI, en Molina de Aragón, Azuqueca de Henares, Cabanillas del Campo, Marchamalo, Fontanar y Yunquera de Henares, este servicio trata de mediar entre la población inmigrante y la población autóctona, creando espacios de encuentro y conocimiento mutuo.

Cooperación al desarrollo en Mukila (R.D del Congo), se trabaja en colaboración con las Hermanas de la Caridad de Santa Ana, tratando de mejorar las condiciones de vida de la población a nivel sanitario, productivo y educativo.

Integración del menor inmigrante en el medio escolar, se trata de integrar a los menores, sensibilizar a la comunidad educativa y fortalecer el aprendizaje del castellano.

Escuela de participación social para inmigrantes, donde mediante talleres dirigidos a la mujer inmigrante, se favorece la formación e integración a todos los niveles además de favorecer el contacto y relación con la población autóctona mediante actividades lúdicas y de conocimiento de otras culturas.

Departamento de pastoral, sirve para acompañar espiritualmente a la po-

blación inmigrante, crear actividades de encuentro y promoción intercultural con grupos de vida y oración y campaña de migraciones.

Inserción laboral e itinerario individualizados, para promover y fomentar la inserción laboral de las personas inmigrantes, desde la formación y acompañamiento laboral.

Voluntariado, se trabaja para favorecer la participación de la población en actividades llevadas a cabo en Guada Acoge, para favorecer una cultural y sociedad más justa y solidaria.

Guada-Acoge:

Guadalajara:

Avda Venezuela Nº 9, 1º

Tel: 949253076

Fax: 949215835

Molina de Aragón:

C/ El Carmen Nº 1, 2º.

Tel: 949830093

Azuqueca de Henares:

C/ Las Eras s/n.

Tel: 949262066

Cabanillas del Campo:

C/ Santa Ana.

Tel: 680136780

Marchamalo: C/ La Iglesia 7.

Tel: 949250248

Fontanar: Plz San Matías s/n.

Tel: 680136780

Yunquera de Henares:

C/ Las Sedas Nº 40.

Tel: 949330129



FEPAMUC es una organización no gubernamental sin ánimo de lucro fundada el 14 de enero de 2005, integrada por asociaciones de mujeres de la provincia de Guadalajara que trabajan para eliminar las desigualdades basadas en diferencias de género cuyos objetivos son el fomento de la igualdad y la participación del mujer en todos los ámbitos de la vida laboral y social

FEPAMUC ofrece a mujeres, consumidores, inmigrantes y diferentes colectivos en situación de riesgo, inserción laboral, formación continua y actividades de fomento de la salud.

LINEAS DE ACTUACIÓN

SERVICIO DE INSERCIÓN LABORAL MULTICULTURAL.

Nuestro servicio persigue los siguientes objetivos:

- Gestión de Bolsa de Empleo e inserción laboral de mujeres con riesgo de exclusión.

- Seguimiento personalizado de las usuarias creando una base de datos que recoja todas las demandas que nos llegan de este colectivo.

- Intermediación para la búsqueda de empresas susceptibles de contratar a este colectivo de mujeres.

- Selección y/o asesoramiento y preparación de las mujeres susceptibles de ocupar estos puestos.

- Estudio individualizado con entrevista inicial de las solicitantes. Entrevista de seguimiento de los progresos realizados en la búsqueda de empleo y análisis de las dificultades encontradas realizados por personal especializado.

- Orientación académica del colectivo de mujeres de otros países proporcionándoles toda la

- información referente a las peculiaridades de nuestro sistema de educación y equivalencia de las titulaciones.

- Colaboración con los organismos locales y regionales que se dedican a trabajar con este colectivo de mujeres con dificultades y riesgo de exclusión social.

- Ayuda a las mujeres con otros idiomas para aprender el español y mostrarles los modos de insertarse en nuestra sociedad, especial-

mente en cuanto se refiere al mundo del trabajo, salud y la familia.

- Proporcionar puestos de responsabilidad en nuestra Asociación a las mujeres extranjeras que la integran, (empoderarlas) para que alcancen el óptimo grado de inserción de acuerdo con su preparación. El idioma extranjero no puede ser un obstáculo si se ponen los medios para aprender bien el español. Muchas de estas mujeres hablan dos o más idiomas y su capacidad de aprendizaje del español es alta.

- Crear lazos de solidaridad entre ellas y con las mujeres de otros países residentes en nuestra comunidad mediante la incorporación de las extranjeras a nuestra asociación. Algunas nativas dan clase a nuestras asociadas de su idioma materno.

- Dar **formación en Nuevas Tecnologías por medio de cursos a lo largo de todo el año.**

Los cursos varían en función de las necesidades pero siempre se trata de ofrecer cursos de especialización y no sólo cursos de manejo elemental de la informática par usuarios.

- Proporcionar atención a la población extranjera en los siguientes idiomas: Rumano, búlgaro, árabe y polaco.



PROGRAMAS INTERNACIONALES DE EDUCACIÓN DE ADULTOS.

GRUNDTVIG 2 (2006-2008)

*Este proyecto ha durado tres años y ha incluido socios desde los 18 a los 80 años. Ha servido para la creación de un Foro Europeo como medio de impulsar el **partenariado con Europa** y motivar a la población rural en el estudio y práctica de la lengua inglesa.*

GRUNDTVIG 2 (2009 2011)

*En el año pasado se obtuvo la realización de un segundo programa con el título: **The art as means of developping soft skills.***



www.proskill.org.

*El grupo de alumnas está realizando un **taller de Escritura Creativa** bajo la dirección de la profesora de Literatura: Ernestina Ordoñez. Se desarrolla en colaboración con socios europeos de Lituania, Grecia Turquía Portugal, Italia y España. Su finalidad es crear métodos para la utilización del arte como forma de desarrollar habilidades sociales y creativas en personas en riesgo de exclusión social.*

SERVICIO DE INFORMACIÓN, ASESORAMIENTO Y DEFENSA JURÍDICA DEL CONSUMIDOR

ACTIVIDADES REALIZADAS POR LA FEDERACIÓN FEPAMUC-GU de forma regular EN COLABORACIÓN CON LA ASOCIACIÓN INTERNACIONAL "MUJERES".

CURSOS DE INGLÉS.
Niveles Básico y Medio Alto
CURSO DE FRANCÉS
Nivel Avanzado.
CURSO DE ESPAÑOL PARA INMIGRANTES.

ACTIVIDADES LÚDICAS Y DEPORTIVAS:
Pilates, Tai-chi y Natación.

Talleres: PROGRAMA PARA CUIDAR A LA CUIDADORA.

- El enfoque de la atención consciente.
- Habitando el cuerpo y las emociones.
- La amistad entre mujeres cuidados del cuerpo.
- Meditación relajación.

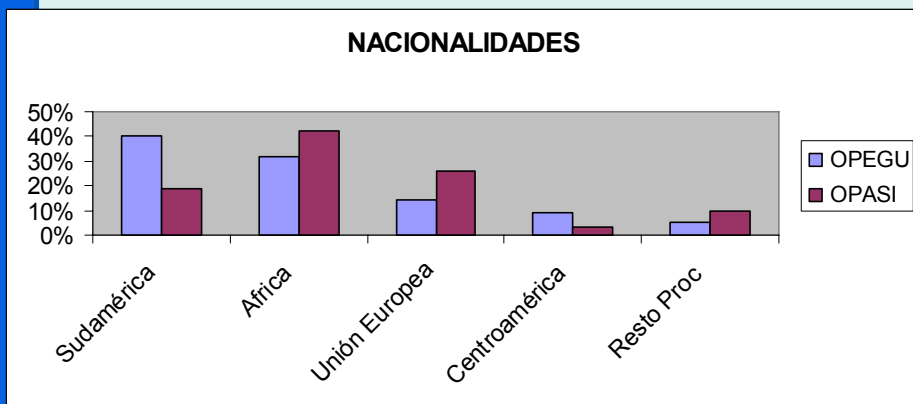
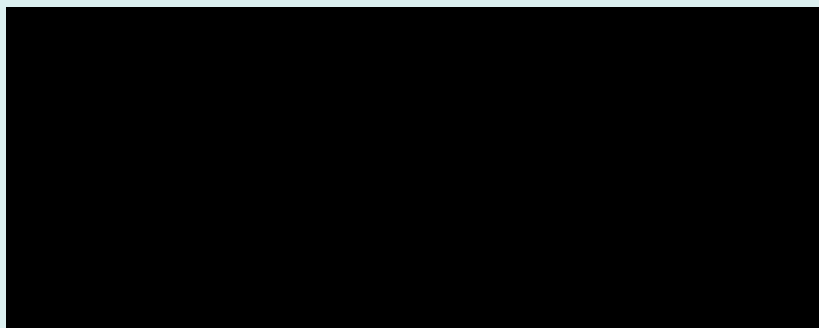
Fepamuc:
C. Hnos. Fdez. Galiano,
11C-Local
(19004) Guadalajara.
Tfno.949226312

federacionprogresistamujeresgu@yahoo.es

Resultado de las atenciones de los proyectos en los que trabajamos entidades OPEGU y OPASI.

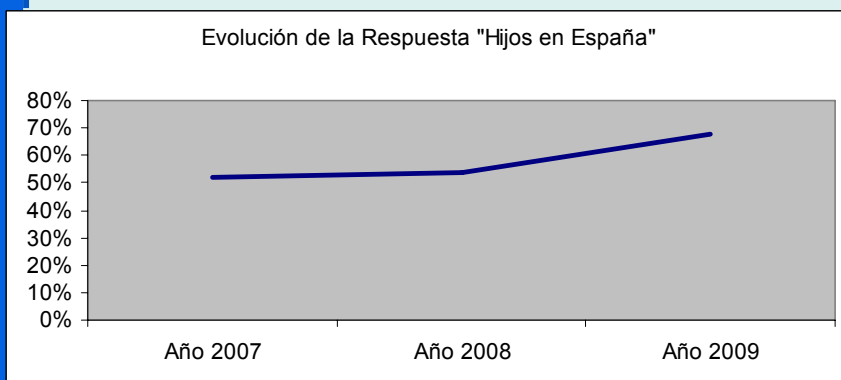
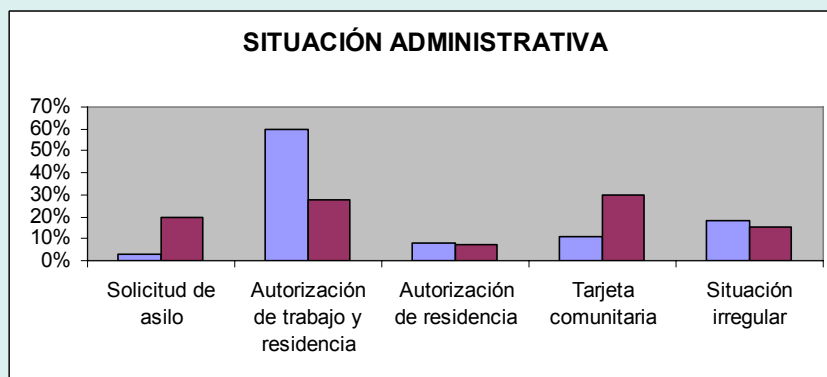


Se ha experimentado un cambio en el perfil mayoritario de las atenciones, hemos pasado de atender fundamentalmente de mujeres sin documentación en 2007, a atender mayoritariamente a hombres con permiso para trabajar y que se encuentran en desempleo en 2009.



El colectivo mayoritariamente atendido es el africano, sobre todo en la zona de actuación OPASI. En el ámbito urbano son los nacionales de países latinoamericanos los que acuden en mayor proporción a nuestros dispositivos. El colectivo rumano, pese a ser el más presente en la provincia, no es el que mayor atención demanda.

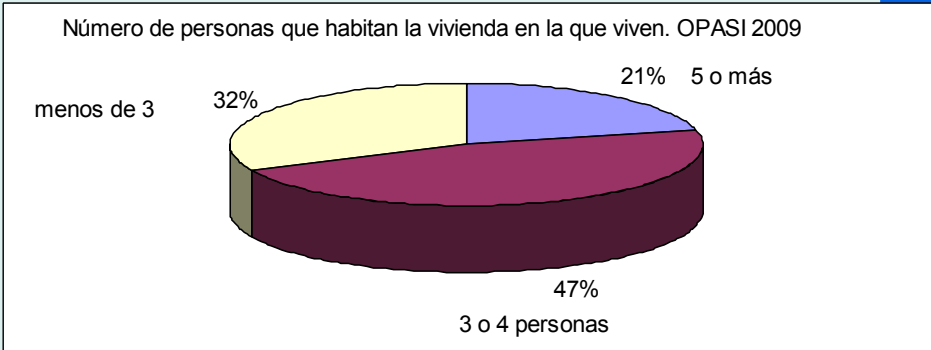
Las atenciones realizadas en el área urbana son mayoritariamente a personas extracomunitarias en situación de poder trabajar. En el ámbito rural, es más importante el número de atenciones dirigidas a la Población Rumana. En ambas zonas se experimenta una tendencia decreciente en las atenciones a personas indocumentadas.



En los últimos años ha aumentado el número de personas atendidas que afirman que sus hijos están en España, 2 de cada 3 personas que afirmaron tener hijos respondieron que éstos vivían en España.

En el Corredor del Henares, el 92% de las atenciones son a personas que habitan una vivienda alquilada o una habitación realquilada.

En Guadalajara 4 de cada 10 personas inmigrantes atendidas en el ámbito urbano aseguran que conviven 5 o más personas en la vivienda que habitan. En el ámbito rural es ligeramente inferior el número de personas que habitan en las viviendas de las personas atendidas, aunque mayoritariamente responden que viven junto a 3 ó 4 personas.



Una de cada dos personas atendidas afirma que los ingresos mensuales de su

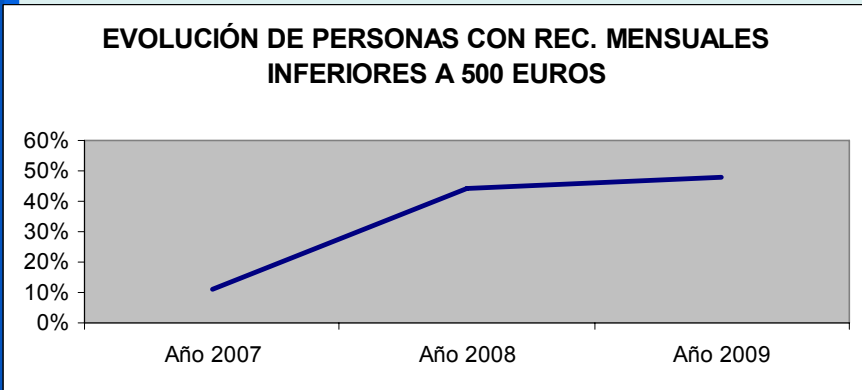
unidad familiar es inferior a 500 €.

El número de familias que subsisten con una renta mensual inferior a 500 € mensuales ha pasado del 11% de las atenciones en 2007 al 48% en 2009.

En 2007, 4 de cada 10 personas afirmaba que su familia percibía ingresos superiores a 1000 € mensuales.

En 2009 esa relación ha descendido a poco más de 2 en cada 10.

Fuente y elaboración: Opegu y Opasi 2010





tablón de anuncios

FORMACIÓN CASA NAZARET Avda. Venezuela 9			FORMACIÓN CASA NAZARET Avda. Venezuela 9		
ASOCIACIÓN	CURSO/TALLER	HORARIO	ASOCIACIÓN	CURSO/TALLER	HORARIO
Caritas	Curso de Formación Laboral, Técnicas de Búsqueda de Empleo	Lunes y Jueves de 16.30h a 17.00h	Guada Acoge	Introducción a la Informática	Mes de Julio
Caritas	Curso de Interculturalidad e Integración con personas inmigrantes.	De Lunes a viernes de 10.00h a 13.00h	Guada Acoge	Técnicas de Búsqueda de empleo	Mes de Agosto
Caritas	Curso de Inserción sociolaboral con mujeres en riesgo de exclusión.	De Lunes a viernes de 10.00h a 13.00h.	Guada Acoge	Grupo OIGA (actividades de ocio e intervenciones). Para toda la población	Dos sábados al mes
Caritas	Taller de Plastilina, para niños de 3 a 12 años.	De Lunes a viernes de 10.00h a 13.30.	Accem	Empleado en Atención al Cliente	Julio a dic. L a V mañanas.
Caritas	Curso de Apoyo al estudio de permiso de carnet de conducir B	Martes y Jueves de 10.00h a 11.30h	Accem	Limpiador de oficinas e inmuebles	Octubre- Noviembre
Caritas	Curso de voluntariado en todo el Arciprestazgo.	Clases de verano de Lunes a viernes.			
Caritas	Curso de Clases de Castellano para extranjeros.	Durante todo el año.			

Organiza: **CEOS CEPYME GUADALAJARA** Colabora: **CEPE** Colabora: **INPECAR** **Fish Food Spain**

Cursos gratuitos en la provincia de Guadalajara Programación año 2010

Curso de Especialización en Gestión Empresarial

yoquieroamipyme.com

Cursos de Verano de la UNED de Guadalajara.

PROGRAMA DEL CURSO

LUNES, 26 DE JULIO

10:00 h. - "Tratamiento religioso y médico a la longitud del..."

11:00 h. - "Tratamiento religioso y médico a la longitud del..."

12:00 h. - "Tratamiento religioso y médico a la longitud del..."

13:00 h. - "Tratamiento religioso y médico a la longitud del..."

MARTES, 27 DE JULIO

10:00 h. - "Regulación legal de los derechos religiosos..."

11:00 h. - "Tratamiento religioso y médico a la longitud del..."

12:00 h. - "Tratamiento religioso y médico a la longitud del..."

13:00 h. - "Tratamiento religioso y médico a la longitud del..."

MÉRCOLES, 28 DE JULIO

10:00 h. - "Tratamiento religioso y médico a la longitud del..."

11:00 h. - "Tratamiento religioso y médico a la longitud del..."

12:00 h. - "Tratamiento religioso y médico a la longitud del..."

13:00 h. - "Tratamiento religioso y médico a la longitud del..."

Existen numerosas prácticas tradicionales religiosas en el mundo que violan los derechos de la mujer.

Las mujeres sufren mutilaciones genitales, viven con arreglo a estrictos códigos de vestimenta, son destinadas a la prostitución, se les niegan los derechos de propiedad y se las mata en aras del honor de la familia que se rige por sus creencias religiosas.

El objetivo del curso se centra en el estudio y el análisis de la protección legal de las mujeres frente a éstas prácticas y la tensión entre los derechos humanos y las tradiciones culturales que se observa en la vida cotidiana de millones de mujeres en todo el mundo.

UNED Guadalajara.

MARTES 27 DE JULIO

MOHAMED SIBARI

Mohamed Sibari nació en 1945, en la provincia de Larache. Es un periodista, poeta y novelista que ha desarrollado una productiva carrera empleando para ello el castellano. Es uno de los fundadores de la AEMLE (Asociación de Escritores Marroquíes en Lengua Española), y en la actualidad ocupa el cargo de Secretario en dicha asociación, así como la presidencia de la Asociación de Hispanistas de Larache. Al día de hoy, Mohamed Sibari ha publicado seis novelas, tres libros de poemas y cinco recopilaciones de relatos. Ha recibido diferentes premios.

SUEÑO

Al alba
 Mis penas quise contar,
 Y sin dejarme terminar,
 A la noche me recomendó.
 Esta también se negó.
 Supliqué y rogué,
 Y de nada me sirvió.
 "A las estrellas, dirígete",
 Me dijo la negra noche.
 Ante éstas me arrodillé,
 Y también me ignoraron.
 Pregunté desesperado:
 ¿Por qué no me escucháis?
 Pena les di, y me dijeron:
 "Si tu pena es amor,
 Para paliar tu dolor
 Háblale a la luna".
 Hacia ella fui;
 Feliz estaba, tan feliz
 Porque me escuchaba,
 Que en agradecimiento
 Un beso le quise dar.
 Pero apareció furioso
 En llamas y celo
 El sol, que me despertó.

ABDELOUAHID BENNANI

Nació en Tánger en 1958, y es un escritor y poeta marroquí de expresión francesa. Su interés por la poesía es muy temprano, ya que a los doce años comenzó a componer versos en árabe, aunque pronto pasó a escribir en francés. Como poeta, ha escrito para diferentes periódicos y revistas literarias, hasta que en 2006 publicó *Aire Áfono*. En 2007 publicó una novela, *Detrás de los muros de la Alcazaba*. Hay que destacar también sus traducciones del español al francés de obras de otros autores marroquíes, como *De Larache al cielo*, obra de Mohamed Sibari.

IKRAM ABDI

Poeta marroquí, nacida en Rabat, ha publicado sus poemas en distintos periódicos y revistas nacionales y árabes. Es miembro de la Unión de Escritores de Marruecos, en la que desempeña el puesto de Vicesecretaria General de la Sección de Rabat y obtuvo en el año 2000 el primer Premio de Poesía Femenina de Fez. En su obras destaca el libro No cambiaré las gaviotas por nada.

Durante los meses de abril y mayo tuvieron lugar en la Biblioteca Pública de Guadalajara, talleres de Cultura marroquí, uno de los cuales nos acercaba a los poetas marroquíes.

Estos son algunos de los poetas y trabajos presentados en varios idiomas .

سيرة جسد

لي جسد من سلالة البحر،
 خطته بأنامل العشق،
 رصعته بأصداف الجنون والغواية،
 حين سئمت قماطاتي،
 كفنا مطرزا بالصمت،
 تاريخا ينوء بالوصايا.

لي جسد من سلالة الحرف
 ألبسه في العراء
 أنظفي في حضنه
 أحترق بجمرات حروفه،
 وعلى كومة الرماد
 أجلس القرفصاء،
 أرفع الأنفاس عن حروفي المتشظية،
 و أرثي الحلاج.

لي جسد من سلالة الضوء،
 حين حل بي
 اهتديت الي
 ووجدتني كما تخيلتني،
 هشيم امرأة.

لي جسد من سلالة اللباب
 في الظل نتلقى
 تتسدل خصلات من أوراقه العجرية على جسدي،
 فأورق
 وينفجر الجسد النياب.

لي جسد من سلالة الفجر،
 أصنع من أغلاله الصدئة
 قلاند وخواتم،

PORTRAIT D'UN ARBRE

De la noirceur des nuits sans lune
 Surgit une ombre si inhumaine
 De cruauté, de beauté, d'art
 Couleur de terre et de printemps
 Les yeux sans fonds, cheveux obscurs
 Au cou de branches, crinière de feuilles
 Membres profonds, creusant le sol
 Jusqu'aux enfers de tous nos sens
 Ses yeux pénètrent tous les regards
 Hagards, perçants, telles une braise
 Terrestre, volcanique, infernale
 Que les diabesses pensées des bois
 Soufflent l'hiver, saison des morts
 Saison des pleurs et des feuilles mortes.



"Opegu Informa"

Boletín N° 7. Septiembre 2010

E.mail: opegu@opegu.es

Página Web: www.opegu.es

Avda. de Venezuela 9, 1º. 19005

Guadalajara

Telf./Fax: 949 21 57 74 / 949 21 95 67



Localización de las entidades que formamos OPEGU.



Coordina:



Financian:

